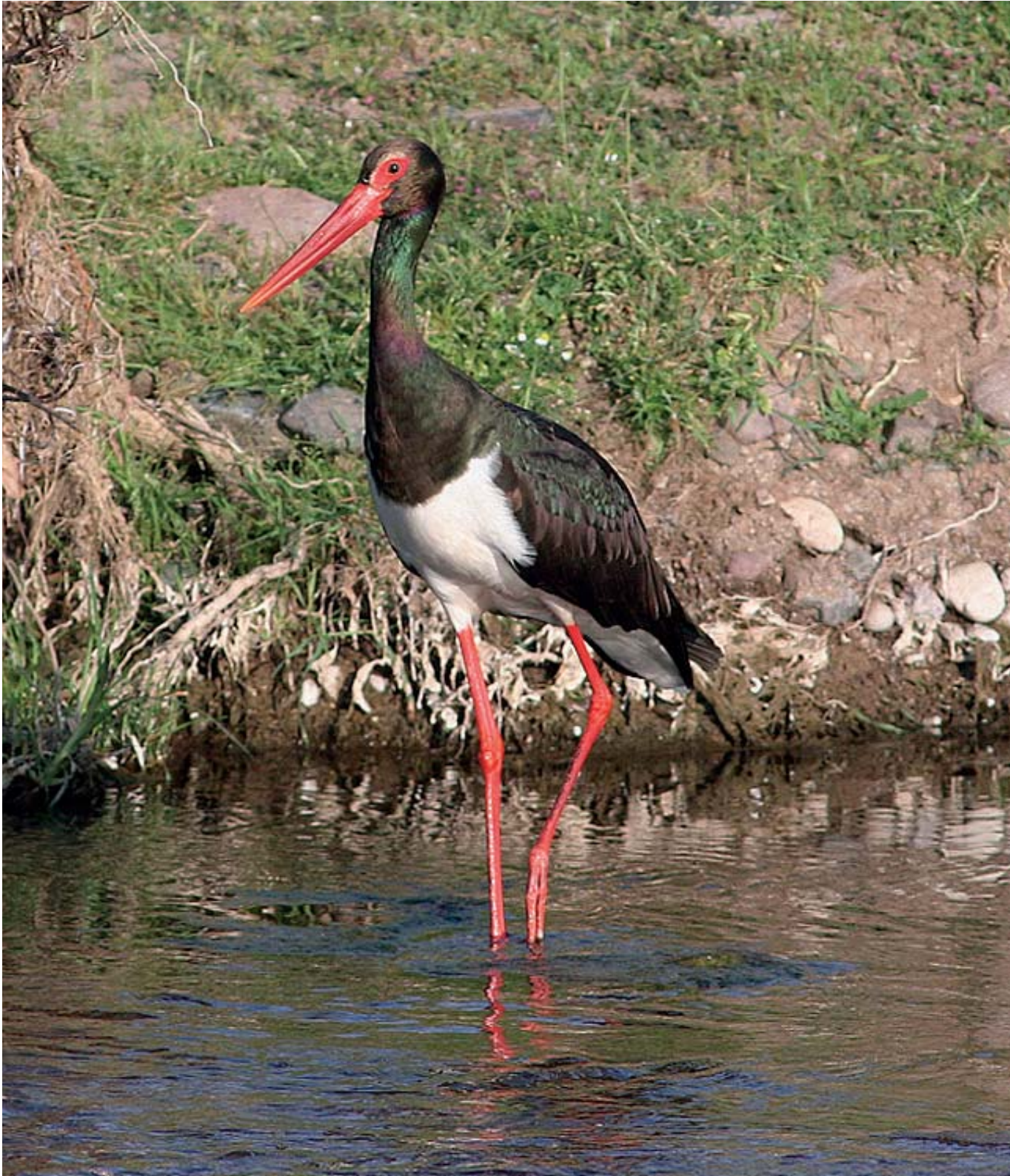


ΠΑΝΧΕΒΟ
ΠΤΙΤΣΕ ΠΑΝΧΕΒΑ
green tourism



www.pancevo.info



.....

У Војводини је до данас забележено укупно 312 врста птица, што представља чак 42% свих врста нађених у Европи.

.....

Добродошли у свет птица

Природни резервати надомак града, приобална подручја река Тамиш и Дунав, као и многобројне аде, представљају станиште за преко 100 врста птица од којих 63 врсте представљају природне реткости. Међу њима се посебно истичу орао белорепан, црна рода, зимовка и црнонога властелица.

Локалитети Градска шума са преко 300 хектара површине и Народна башта, највећи градски парк са готово 15 хектара, налазе се на свега пар минута хода од центра Панчева и представљају дом за многобројне врсте птица.

На територији Панчева направљено је и прво низијско хранилиште у Србији за орла белорепана који се налази на листи угрожених врста.

Посебно значајно станиште птица, поред парка природе *Поњавица* и Специјалног резервата природе *Ивановачка ада*, представља и Специјални резерват природе *Делиблатска пешчара*, који се делом налази и на територији Панчева.

Упознајте птице кроз панчевачку авантуру.

Посматрање птица представља идеалан начин за успостављање хармоније са природом као и максималне релаксације организма. Поготову ако су локалитети који пружају осећај удаљености од савремених убрзаних градских токова и начина живота у вашој непосредној близини. Уживање у столетним храстовима уз посматрање птица на корак од градског језгра је реткост и привилегија. И њу треба ценити и чувати.

За сваку авантуру и истраживање неопходан је добар водич и зато је пред вама публикација *Птице Панчева* која ће на најбољи начин да вас упозна са врстама птица, њиховим стаништима и локалитетима на подручју Панчева.

У публикацији су детаљно евидентиране све врсте птица, њихов статус угрожености и заштите у Србији и Европи, као и њихов међународни значај. На основу мониторинга који је рађен у претходном периоду, представљене су све врсте птица и њихово бројно стање у периоду зимовања, током пролећне миграције, у сезони гнежђења и током јесење миграције. Све те информације

ће вам помоћи да своју авантуру добро планирате и да у свим годишњим добима упознајете величанствени свет птица.

Сваки боравак у природи оплемењује и развија свест о потреби очувања света који нас окружује. Посматрање птица представља један од начина да очувањем животне средине природи вратимо бар делић за сву лепоту и величанственост коју нам је подарила. Милиони посматрача птица сваке године путују широм планете у потрази за очуваним стаништима и местима са ретким врстама птица.

Без обзира да ли свету птица прилазите као аматер или професионалац, птице са подручја Панчева спремне су да вас поведу у незаборавну авантуру. Зато немојте да их заобиђете већ првом приликом, без обзира на време и годишње доба, дођите да их упознате и уживате у њиховом небеском лету. То је једини начин да се уверите да представљају право богатство које чека да га упознате.

Очекујемо вас,

Туристичка организација Панчева

Птице Панчева

У сарадњи са Секретаријатом за заштиту животне средине града Панчева реализована је прва фаза пројекта утврђивања стања и праћења орнитофауне на територији града Панчева. Од 107 врста птица забележених на подручју Панчева, чак 63 врсте Представљају Природне реткости.

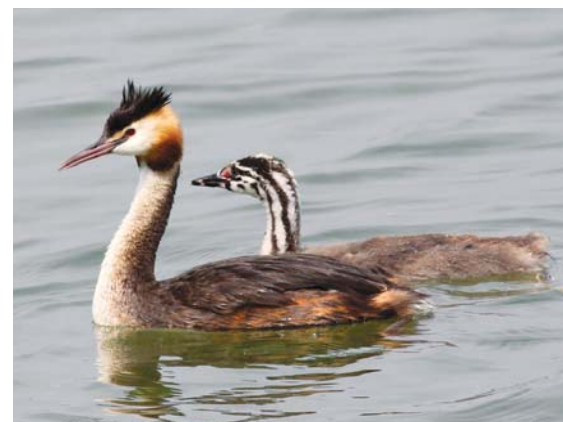
Број забележених врста није коначан и биће употпуњен после друге и треће фазе пројекта када ће птице бити прстеноване.

Одевидентираних 107 врста птица, 86 врста су гнездарице са подручја Панчева. Остале врсте птица забележене су током пролећне и јесење миграције и током зимских месеци на Тамишу, незалеђеним барама и Дунаву у подручју Панчева. Поред ових, локације обухваћене мониторингом за посматрање птица су и парк природе Поњавица, Омољица, Банатски Брестовац, специјални резерват природе Ивановачка ада, као и градска шума на Тамишу.

За 16 евидентираних врста проглашен је ловостај током целе године, за 81 врсту трајни ловостај, за 10 врста ловостај.

На основу Бернске конвенције 71 врста птица на подручју Панчева налази се у II категорији - животиња које треба строго штитити, 28 врста у категорији III. На основу

Бонске конвенције 4 врсте се налазе у категорији I - угрожене врсте селица, а 50 врста у категорији II. Према CITES-у 3 врсте спадају у категорију I - угрожене врсте на које негативно утиче трговина, а у II категорији су 11 врста којима прети истребљење, али се морају подвргнути контроли трговине да до тога не би дошло. На основу Species of European Concern (SPEC) у подручју Панчева евидентиране су 4 врсте од глобалног значаја - критеријум I, 6 врста птица чије су светске популације концентрисане у Европи са неодговарајућим статусом заштите - критеријум 2 и 23 врсте птица чије светске популације нису концентрисане у Европи, које имају неодговарајући статус заштите - критеријум 3.





РБ	Врста и Домаћи назив	Локалитет	Број опажених / процењених примерака	Статус заштите / угрожености			Међународни значај евидентираних врста у односу на стање угрожености / заштите					
				Закон о ловству	Уредба о заштити	IUCN	Бернска Конвен.	Бонска Конвен.	Директива о птицама	CITES	SPEC	
1.	<i>Podiceps cristatus</i> (ћубасти гњурац)	Поњавица, Б. Брестовац	10	LY	**	LC	III					3
2.	<i>Tachybaptus ruficollis</i> (мали гњурац)	Поњавица, Б., Омољица	35	LY	**	LC	II					3
3.	<i>Phalacrocorax carbo</i> (велики корморан)	Град Панчево и околина, Дунав, Ивановачка Ада	197	LY	**	LC	III					
4.	<i>Phalacrocorax pygmeus</i> (мали корморан)	Град Панчево и околина	66	LY	да	LC	II	II	I			
5.	<i>Ixobrychus minutus</i> (чапљица)	Поњавица, Б. Брестовац, Омољица	10	TY	**	LC	II	II	I			3
6.	<i>Nycticorax nycticorax</i> (гак)	Поњавица, Омољица, Градска шума	150	TY	**	LC	II		I			2
7.	<i>Ardeola ralloides</i> (жута чапља)	Поњавица, Банатски Брестовац, Омољица	15	TY	да	LC	II	I				2
8.	<i>Egretta garzetta</i> (мала бела чапља)	Поњавица, Омољица, Градска шума	130	TY	да	LC	II	I				3
9.	<i>Egretta alba</i> (велика бела чапља)	Град - околина, Поњавица, Омољица	30	TY	да	LC	II	II	I			3
10.	<i>Ardea cinerea</i> (сива чапља)	Градска шума, Град - околина	200	LS	**	LC	III					
11.	<i>Ardea purpurea</i> (мрка чапља)	Поњавица, Омољица	10	TY	да	LC	II	II	I			3
12.	<i>Ciconia ciconia</i> (бела рода)	територија града, околина Рафинерије	6	TY	да	LC	II	II	I			
13.	<i>Ciconia nigra</i> (црна рода)	Градска шума	100	TY	да	LC	II	II	I	II		1
14.	<i>Cygnus olor</i> (лабуд грбац)	Град Панчево	6	LY	да	LC	III	II	II/2			
15.	<i>Anas crecca</i> (крђа)	Град - околина	30	LS		LC	III	II	II/1, III/2			
16.	<i>Anas platyrhynchos</i> (глувара)	Панчево околина, петрохемија -бара	100	LS		LC	III	II	II/1, III/1			
17.	<i>Anas querquedula</i> (грготовац)	Град и околина	55	LS		LC	III	II	II/1,			
18.	<i>Anas clypeata</i> (пловка кашикара)	Територија Панчева	2	LY	да	LC	III	II	II/1, III/2			
19.	<i>Aythya nyroca</i> (патка њора)	Поњавица, Б. Брестовац Омољица	12	LY	**	NT	III	I, II	I			
20.	<i>Mergus albellus</i> (мали ронац)	Територија Панчева	2	LY	да	LC	II	II	I			3
21.	<i>Haliaeetus albicilla</i> (орао белорепан)	Панчево околина	2	TY	да	LC	II	II	I	I		
22.	<i>Pernis apivorus</i> (осичар)	Околина Градске шуме, Омољице, Брестовца	2	TY	да	LC	II	II	I	II		1
23.	<i>Circus aeruginosus</i> (еја мочварица)	Територија Панчева, Поњавица, Омољица	4	TY	да	LC	II	II	I			
24.	<i>Accipiter gentilis</i> (јастреб)	Околина Градске шуме, Омољице, Б. Брестовца	4	TY	**	LC	II	II		II		
25.	<i>Accipiter nisus</i> (кобац)	Околина Градске шуме, Омољице, Б. Брестовца	4	TY	да	LC	II	II		II		3
26.	<i>Buteo buteo</i> (мишар)	Околина града, Градске шуме, Омољице, Брестовца	22	TY	да	LC	II	II		II		1
27.	<i>Pandion haliaetus</i> (орао рибар)	Територија града	2	TY	да		II	II	I	II		3
28.	<i>Falco peregrinus</i> (сиви соко)	Атари насељених места	2	TY	да	LC	II	II	I	I		



Ardeola ralloides (Жута чапља)



Ciconia ciconia (бела рода)



Accipiter nisus (кобац)



Ardea purpurea (мрка чапља)



Ciconia nigra (црна рода)



Haliaeetus albicilla (орач белорепан)



Egretta garzetta (мала бела чапља)



Egretta alba (велика бела чапља)



Pandion haliaetus (орач рибар)

РБ	Врста и Домаћи назив	Локалитет	Број опажених / процењених примерака	Статус заштите / угрожености			Међународни значај евидентираних врста у односу на стање угрожености / заштите				
				Закон о ловству	Уредба о заштити	IUCN	Бернска Конвен.	Бонска Конвен.	Директива о птицама	CITES	SPEC
29.	<i>Falco tinnunculus</i> (ветрушка)	Рафинерија нафте, Град Панчево, Градска шума, Поњавица-Омољица, Брестовац	25	TY	да	LC	II	II		II	
30.	<i>Perdix perdix</i> (јаребица)	Атари насељених места	15	LS		LC	III		II/1,III/1		
31.	<i>Coturnix coturnix</i> (препелица)	Атари насељених места	12	LS		LC	III	II	II/2		
32.	<i>Phasianus colchicus</i> (фазан)	Петрохемија-бара, Атари, Поњавица, Омољица	12	LS		LC	III		II/1,III/1		
33.	<i>Galinula chloropus</i> (барска кокица)	Поњавица, Омољица	15	LY	***	LC	III		II/2		
34.	<i>Fulica atra</i> (лиска)	Град-околина, Петрохемија-бара, Поњавица Омољица, Брестовац	70	LS		LC	III		II/1,III/2		
35.	<i>Himantopus himantopus</i> (властелица)	Територија града, петрохемија-бара	26	TY	да	LC	II	II	I		
36.	<i>Recurvirostra avosetta</i> (сабљарка)	Територија града	9	TY	да	LC	II		I		
37.	<i>Charadrius dubius</i> (желар слепић)	Територија града	10	LY	да	LC	II				
38.	<i>Vanellus vanellus</i> (вивак)	Територија града	10	LY	да	LC	III		II/2		
39.	<i>Philomachus pugnax</i> (спрудник убица)	Територија Панчева	3	LY	да	LC	III		I,II/2		
40.	<i>Tringa totanus</i> (црвеноноги спрудник)	Територија Панчева	5	LY	да	LC	III	II	II/2		
41.	<i>Tringa glareola</i> (спрудник мигавац)	Територија Панчева	3	LY	да	LC	II	II			
42.	<i>Tringa ochropus</i> (спрудник пијукавац)	Територија Панчева	3	LY	да	LC	II	II			3
43.	<i>Actites hypoleucos</i> (полојка)	Територија Панчева	20	LY	да	LC	II	II			3
44.	<i>Larus ridibundus</i> (речни галеб)	Град - околина	110	TY	да	LC	III		II/2		
45.	<i>Chlidonias hybrida</i> (белобрка чигра)	Поњавица, Банатски Брестовац	60	TY	да	LC	II				3
46.	<i>Columba palumbus</i> (голуб гривинаш)	Атари насељених места, град Панчево	8	LS		LC			II/1,III/1		
47.	<i>Streptopelia decaocto</i> (ругутка)	Насељена места	20	LS	***	LC	III		II/2		
48.	<i>Cuculus canorus</i> (обична кукавица)	Поњавица, Омољица	10	TY	да	LC	III				
49.	<i>Tyto alba</i> (кукувија)	Град Панчево	10	TY	да	LC	II		I		
50.	<i>Otus scops</i> (ћук)	Град Панчево, околна села	10	TY	да	LC	II		II		3
51.	<i>Athene noctua</i> (кукумавка)	Град Панчево, околна села	6	TY	да	LC	II		II		
52.	<i>Asio otus</i> (утина)	Град Панчево	100	TY	да	LC	II		II		
53.	<i>Strix aluco</i> (шумска сова)	Град Панчево	5	TY	да	LC	II		II		3
54.	<i>Apus apus</i> (црна чиопа)	Град Панчево	50	TY	да	LC	II				
55.	<i>Alcedo atthis</i> (водомар)	Поњавица, Омољица	8	TY	да	LC	II		I		
56.	<i>Merops apiaster</i> (пчеларица)	Подручје града	15	TY	да	LC	II	II			



Falco tinnunculus (ветрушка)



Himantopus himantopus (властелица)



Philomachus pugnax (спрудник убојица)



Chlidonias hybrida (белобрка чигра)



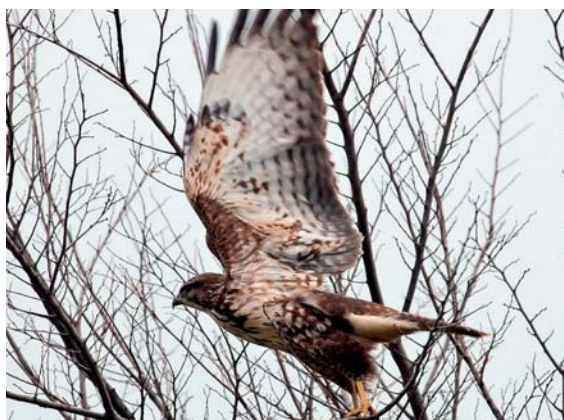
Tringa glareola (спрудник мигавац)



Vanellus vanellus (вивак)



Charadrius dubius (желар слепић)



Buteo buteo (мишар)



Circus aeruginosus (еја мочварица)

РБ	Врста и Домаћи назив	Локалитет	Број опажених / процењених примерака	Статус заштите / угрожености			Међународни значај евидентираних врста у односу на стање угрожености / заштите				
				Закон о ловству	Уредба о заштити	IUCN	Бернска Конвен.	Бонска Конвен.	Директива о птицама	CITES	SPEC
57.	<i>Urupa epos</i> (пупавац)	“Јабуков цвет” Б. Брестовац	4	ТУ	да	LC	II				
58.	<i>Picus viridis</i> (зелена жуна)	Градска шума	4	ТУ		LC	II				3
59.	<i>Dendrocopos major</i> (велики детлић)	Град Панчево, Градска шума	10	ТУ		LC	II				3
60.	<i>Dendrocopos syriacus</i> (сеоски детлић)	Град Панчево, Градска шума	2	ТУ	да	LC	II	I			3
61.	<i>Alauda arvensis</i> (пољска шева)	Околина насељених места	10	ТУ		LC	III			II/2	
62.	<i>Galerida cristata</i> (ћубаста шева)	Околина насељених места	15	ТУ		LC					
63.	<i>Hirundo rustica</i> (сеоска ласта)	Град Панчево и околна села	150	ТУ	да	LC	II				3
64.	<i>Delichon urbica</i> (градска ласта)	Град Панчево и околна села	100	ТУ		LC	II				
65.	<i>Motacilla flava</i> (жута плиска)	Подручје града	10	ТУ		LC	II				
66.	<i>Motacilla alba</i> (бела плиска)	Поњавица, Омољица, Брестовац	25	ТУ		LC	II				
67.	<i>Troglodytes troglodytes</i> (царић)	Град Панчево, Омољица, Брестовац	10	ТУ		LC	II	II			
68.	<i>Erithacus rubecula</i> (црвендаћ)	Град Панчево, Градска шума	12	ТУ		LC	II	II			
69.	<i>Turdus phulomelos</i> (дрозд певач)	Поњавица, Омољица, Брестовац, Градска шума	4	ТУ		LC	III	II		II/2	
70.	<i>Turdus pilaris</i> (дрозд боровњак)	Град Панчево, Градска шума	250	ТУ	да	LC	III	II		II/2	
71.	<i>Turdus merula</i> (кос)	Град Панчево, Градска шума	9	ТУ		LC	III	II		II/2	
72.	<i>Luscinia megarhynchos</i> (велики славуј)	Град Панчево, Поњавица, Омољица, Брестовац	14	ТУ		LC	II	II			
73.	<i>Saxicola rubetra</i> (обична траварка)	Градска шума	10	ТУ	*	LC	II	II			
74.	<i>Phoenicurus ochruros</i> (црна црвенорепка)	Град Панчево	10	ТУ		LC	II	II			
75.	<i>Achrocephalus schoenobaenus</i> (трстењак рогожар)	Поњавица, Омољица, Брестовац	35	ТУ		LC	II	II			3
76.	<i>Achrocephalus palustris</i> (трстењак млакар)	Поњавица, Омољица, Брестовац	25	ТУ		LC	II	II			2
77.	<i>Achrocephalus scirpaceus</i> (трстењак цвркутић)	Поњавица, Омољица, Брестовац	40	ТУ	**	LC	II	II			
78.	<i>Achrocephalus arundinaceus</i> (велики трстењак)	Поњавица, Омољица, Брестовац, Петрохемија-бара	30	ТУ	**	LC	II	II			
79.	<i>Sylvia curruca</i> (грмуша чаврљанка)	Поњавица, Омољица, Брестовац	6	ТУ	*	LC	II	II			
80.	<i>Sylvia communis</i> (обична грмуша)	Петрохемија-бара	12	ТУ	*	LC	II	II			
81.	<i>Sylvia borin</i> (сива грмуша)	Поњавица, Омољица, Брестовац	10	ТУ	да	LC	II	II			
82.	<i>Sylvia atricapilla</i> (црнокапа грмуша)	Град Панчево, Поњавица, Омољица, Брестовац	35	ТУ		LC	II	II			
83.	<i>Phylloscopus collybita</i> (обични звиждак)	Поњавица, Омољица, Брестовац	30	ТУ		LC	II	II			
84.	<i>Muscicapa striata</i> (сива мухарица)	Поњавица, Омољица, Брестовац, Градска шума	10	ТУ		LC	II				



Tachybaptus ruficollis (мали гњурац)



Phalacrocorax carbo (велики корморан)



Ixobrychus minutus (чапљица)



Nycticorax nycticorax (рак)



Pernis apivorus (осичар)



Dendrocopos major (велики детлић)



Turdus pilaris (дрозд боровњак)



Sylvia borin (сива грмуша)



Hirundo rustica (сеоска ласта)

РБ	Врста и Домаћи назив	Локалитет	Број опажених / процењених примерака	Статус заштите / угрожености			Међународни значај евидентираних врста у односу на стање угрожености / заштите				
				Закон о ловству	Уредба о заштити	IUCN	Бернска Конвен.	Бонска Конвен.	Директива о птицама	CITES	SPEC
85.	<i>Aegithalos caudatus</i> (дугорепна сеница)	Поњавица, Омољица	12	ТУ		LC	II				
86.	<i>Parus palustris</i> (сива сеница)	Поњавица, Омољица, Брестовац, Градска шума	6	ТУ		LC	II				
87.	<i>Parus carelueus</i> (плава сеница)	Град Панчево, Градска шума	10	ТУ		LC	II				
88.	<i>Parus major</i> (велика сеница)	Град Панчево, Градска шума	30	ТУ		LC	II				
89.	<i>Sitta europea</i> (брглез)	Град Панчево, Градска шума	10	ТУ		LC	II				2
90.	<i>Oriolus oriolus</i> (вуга)	Поњавица, Омољица	10	ТУ	да	LC	II				3
91.	<i>Lanius collurio</i> (руси сврчак)	Градска шума	20	ТУ	да	LC	II		I		3
92.	<i>Lanius excubitor</i> (велики сврчак)	Градска шума	2	ТУ	да	LC	II				
93.	<i>Garrulus glandarius</i> (сојка)	Поњавица, Омољица, Брестовац, Градска шума	20	ТУ	да	LC				II/2	3
94.	<i>Pica pica</i> (сврака)	Околина насељених места	50	ТУ		LC				II/2	3
95.	<i>Nucifraga caryocatactes</i> (лешникара)	Подручје града, атари	2	ТУ	да	LC	II				
96.	<i>Corvus monedula</i> (чавка)	Околина насељених места	20	ТУ		LC				II/2	
97.	<i>Corvus frugilegus</i> (гачац)	Околина насељених места	128	ТУ		LC	III				
98.	<i>Corvus cornix</i> (сива врана)	Атар Старчева	40	ТУ		LC					
99.	<i>Corvus corax</i> (гавран)	Атар Старчева	6	ТУ		LC	III				
100.	<i>Sturnus vulgaris</i> (чворак)	Пољане околине насељених места	150	ТУ		LC					
101.	<i>Passer domesticus</i> (вбрац покућар)	Град Панчево	60	ТУ		LC					
102.	<i>Passer montanus</i> (пољски вбрац)	Околина Рафинерије И Петрохемије, пољане околине насељених места	70	ТУ		LC	III				
103.	<i>Fringilla coelebs</i> (шумска зеба)	Град Панчево, околина села	30	ТУ		LC	II				
104.	<i>Fringilla montifringilla</i> (северна зеба)	Град Панчево, околина села	20	ТУ	да	LC	II				
105.	<i>Carduelis chloris</i> (зелентарка)	Град Панчево, околина села	10	ТУ		LC	II				
106.	<i>Carduelis carduelis</i> (штиглиц)	Град Панчево, околина села	10	ТУ		LC	II				
107.	<i>Emberiza citrinella</i> (стрнадица жутоволка)	Поњавица, Омољица, Брестовац	20	ТУ		LC	II				

Скраћенице:

- Закон о ловству

ТУ - трајни ловостај

LS - ловостај

LY – ловостај током целе године

IUCN категорије угрожености

LC - ниска вероватноћа опасности: последња брига

NT - ниска вероватноћа опасности: скоро угрожене

- Уредба о заштити природних реткости

* - природна реткост само на подручју Војводине

** - природна реткост на територији Републике Србије
изузев Војводине

- Бернска Конвенција - Конвенција о очувању европске дивље
флоре и фауне и природних станишта – I, II, III

- Бонска Конвенција - Конвенција о очувању миграторних
врста дивљих животиња – I, II

- Директива о заштити дивљих птица – CONSLEG: I, II/1, II/2, III/1, III/2

- CITES – Конвенција о међународном промету угрожених
врста дивље флоре и фауне – I, II, III

- SPEC I, II, III – Species of European Concern – Врсте европске
потребе заштите



Oriolus oriolus (vyra)



Garrulus glandarius (sojka)



Aythya nyroca (патка њорка)



Galinula chloropus (барска кокица)



Nucifraga caryocatactes (лешникара)



Lanius excubitor (велики сврачак)



Fringilla coelebs (шумска зеба)



Fringilla montifringilla (северна зеба)



Upupa epops (пупавац)



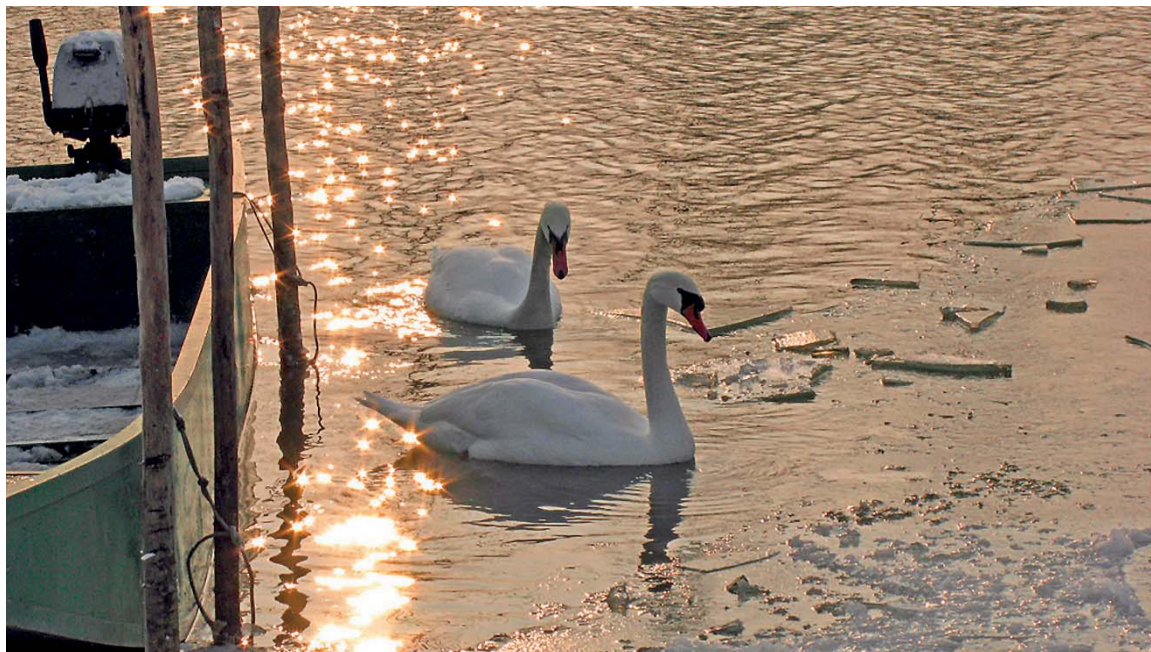
Anas crecca (крђа)



Buteo buteo (мишар)



Corvus corax (гарван)



Птице у периоду зимовања у Панчеву

Током јануара и фебруара забележено је 26 врста и 1.007 јединки птица водених станишта на делу Дунава, око Панчева, Тамишу и барама у околини Панчева. У атару Панчева и самом граду забележене су и друге врсте птица које се зими окупљају и зимују у групама на овом подручју.

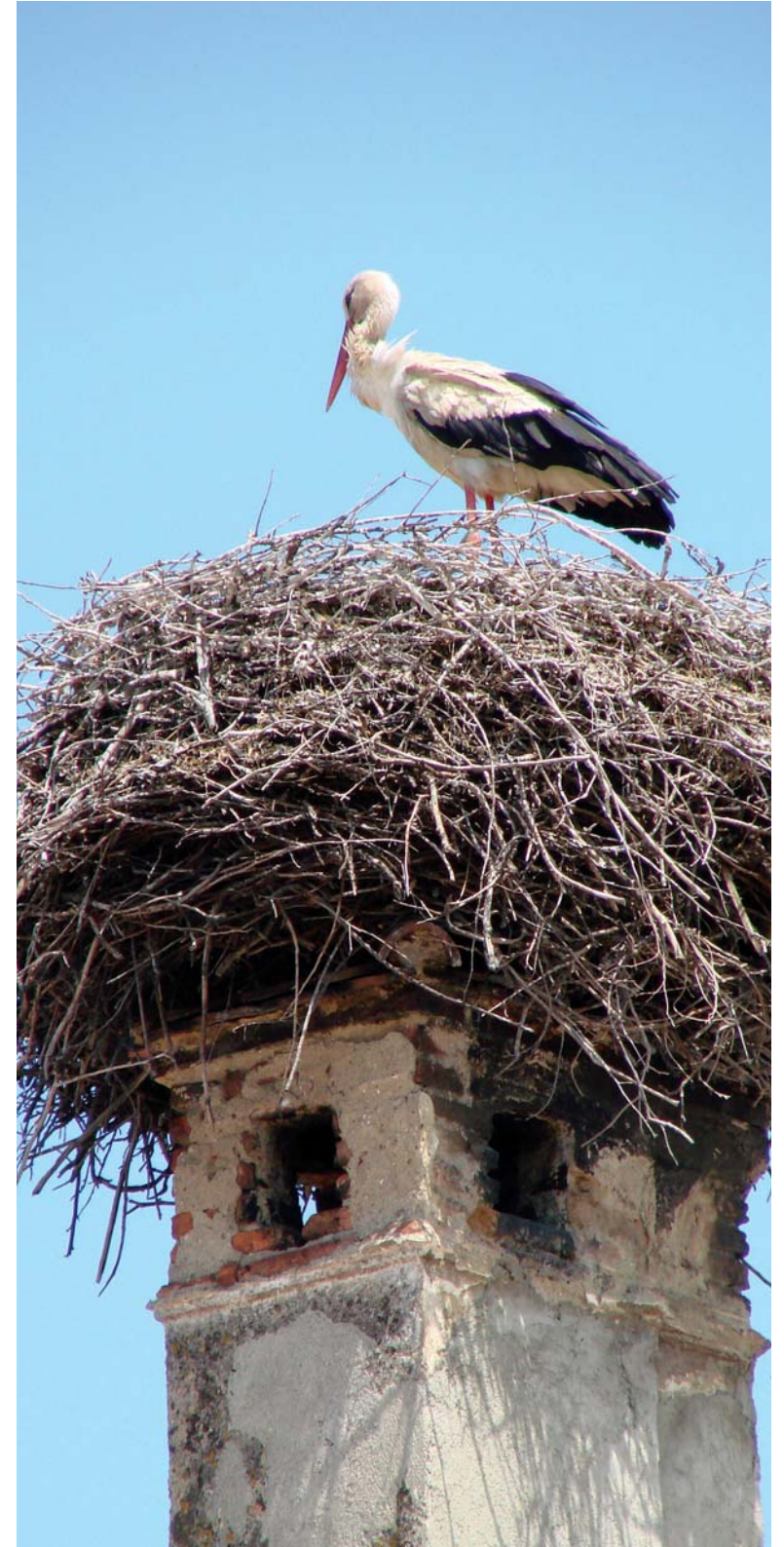
Врсте птица током зиме у подручју Панчева:

Phalacrocorax carbo, *Phalacrocorax pygmeus*, *Egretta alba*, *Ardea cinerea*, *Cygnus olor*, *Anas querquedula*, *Anas creca*, *Anas platyrhynchos*, *Buteo buteo*, *Falco tinnunculus*, *Larus ridibundus*, *Fulica atra*, *Phasianus colchicus*, *Asio otus*, *Dendrocopos major*, *Turdus pilaris*, *Garrulus glandarius*, *Parus major*, *Aegithalos caudatus*, *Lanius excubitor*, *Pica pica*, *Corvus corax*, *Corvus corone cornix*, *Passer montanus*, *Fringilla montifringilla*, *Fringilla coelebs*.

Птице током пролећне миграције у Панчеву

Током пролећне миграције диверзитет врста је далеко већи него током зимских месеци. Приказане врсте птица су евидентирани у периоду од 26. марта до 03. априла, а остале врсте су набројане у наредној групацији, јер се неке од врста током миграције гнезде на територији Панчева, те су изостављене са овог списка и приказане су у оквиру птица које се гнезде у Панчеву.

Врсте птица које мигрирају преко територије Панчева: *Tachybaptus ruficollis*, *Ciconia ciconia*, *Anas clypeata*, *Anas querquedula*, *Haliaeetus albicilla*, *Circus aeruginosus*, *Pandion haliaetus*, *Buteo buteo*, *Fulica atra*, *Himantopus himantopus*, *Recurvirostra avosetta*, *Tringa ochropus*, *Merops apiaster*, *Hirundo rustica*, *Delichon urbica*, *Saxicola rubetra*, *Nucifraga caryocatactes*, *Sturnus vulgaris*.



Птице у сезони гнежђења у Панчеву

У сезони гнежђења, у периоду од маја до јула, евидентирано је 86 врста птица које се могу видети на локалитетима око Поњавице и бара у околини града Панчева.

Врсте птица које се гнезде на територији града Панчева: *Podiceps cristatus*, *Tachybaptus ruficollis*, *Phalacrocorax carbo*, *Ixobrychus exilis*, *Nycticorax nycticorax*, *Ardeola ralloides*, *Egretta garzetta*, *Egretta alba*, *Ardea cinerea*, *Ardea purpurea*, *Ciconia ciconia*, *Ciconia nigra*, *Cygnus olor*, *Anas platyrhynchos*, *Aythya nyroca*, *Circus aeruginosus*, *Pernis apivorus*, *Acci-*

pter gentilis, *Accipiter nisus*, *Buteo buteo*, *Falco peregrinus*, *Falco tinnunculus*, *Perdix perdix*, *Coturnix coturnix*, *Phasianus colchicus*, *Fulica atra*, *Galinula chloropus*, *Chlidonias hybrida*, *Himantopus himantopus*, *Columba palumbus*, *Streptopelia decaocto*, *Cuculus canorus*, *Strix aluco*, *Asio otus*, *Otus scops*, *Athene noctua*, *Tyto alba*, *Upupa epops*, *Alcedo atthis*, *Apus apus*, *Picus viridis*, *Dendrocopos major*, *Dendrocopos syriacus*, *Alauda arvensis*, *Galerida cristata*, *Hirundo rustica*, *Delichon urbica*, *Motacilla alba*, *Troglodytes troglodytes*, *Erithacus rubecula*, *Luscinia megarhynchos*, *Phoenicurus ochruos*, *Saxicola rubetra*, *Turdus merula*, *Turdus phylomelos*, *Acrocephalus schoenobaenus*, *Acrocephalus*

palustris, *Acrocephalus scirpaceus*, *Acrocephalus arundinaceus*, *Sylvia curruca*, *Sylvia communis*, *Sylvia borin*, *Sylvia atricapilla*, *Phylloscopus collybita*, *Muscicapa striata*, *Aegithalos caudatus*, *Parus palustris*, *Parus major*, *Sitta europea*, *Oriolus oriolus*, *Lanius collurio*, *Garrulus glandarius*, *Pica pica*, *Corvus monedula*, *Corvus frugilegus*, *Corvus corone cornix*, *Corvus corax*, *Sturnus vulgaris*, *Passer domesticus*, *Passer montanus*, *Fringilla coelebs*, *Carduelis chloris*, *Carduelis carduelis*, *Emberiza citrinella*.



Ciconia ciconia (бела рода)



Egretta alba (велика бела чапља)



Sylvia communis (обична грмуша)



Птице током јесење миграције у Панчеву

Током јесење миграције, која је праћена од средине августа до краја новембра, бројност врста птица је увећана, јер с јесени у популацију птица улазе и младе јединке које су се излегле у текућој години. За птице које се селе у јужне крајеве карактеристично је окупљање младих јединки које се тада лакше уочавају.

Врсте птица које се могу видети током јесење миграције: *Tachybaptus ruficollis*, *Phalacrocorax carbo*, *Phalacrocorax pygmeus*, *Ixobrychus minutus*, *Nycticorax nycticorax*, *Ardeola ralloides*, *Egretta garzetta*, *Egretta alba*, *Ardea purpurea*, *Ciconia nigra*, *Anas crecca*, *Anas platyrhynchos*, *Aythya nyroca*, *Himantopus himantopus*, *Charadrius dubius*, *Vanellus vanellus*, *Actites hypoleucos*, *Tringa totanus*, *Tringa glareola*, *Philomachus pugnax*, *Larus ridibundus*, *Hirundo rustica*, *Motacilla flava*, *Motacilla alba*, *Sylvia atricapilla*, *Sturnus vulgaris*.



Хранилиште за орла белорепана у Панчеву

Прво низијско хранилиште за орла белорепана у Србији, постављено је у Панчеву 2007. године, између Петрохемије и Дунава. Ова покретна платформа за прехранивање орла белорепана и других ретких врста птица грабљивица постављена је у сарадњи са фондом за заштиту птица грабљивица. Платформа је висока 8 метара и на њу се храна подиже уз помоћ чекрка да би птицама била приступачнија. Мониторингом орлова и њихове успешности може се утврдити утицај загађења на животну средину, јер су орлови најосетљивији на загађења и уврштени су у индикаторе здраве средине. Поред белорепана очекује се утицај и на пораст популације и других птица грабљивица као малог кликташа и црне луње, које су се гнездиле ту до пре једне деценије.

Орао белорепан (*Haliaeetus albicilla*)

је највећи орао Европе, дужине 69 до 100 цм, са распоном крила од 210 до 265 цм. У Србији живи готово искључиво у Панонској низији, у Војводини, уз велике равничарске реке - Дунав, Тису, Тамиш, и под највишим је степеном заштите. Насељава станишта која у свом саставу имају подручја богата водом. Типична је станарица у случају одраслих, док млади лутају у радијусу 100-200 км од места излегања, све док не достигну полну зрелост.

Значајна станишта птица су на делу Дунава, око Панчева, Дунавским адама, Тамишу и барама у околини Панчева, Градској шуми, заштићеним природним добрима парку природе *Поњавица* и специјалном природе "*Ивановачка ада*".

Градска шума у Панчеву

Панчевачка Градска шума протеже се од десне обале Тамиша ка Београду до Дунава. Мочварно тло и бујна вегетација, погодује многим животињским врстама. Недирнута лепота природе на самој обали реке, која је са друге стране урбанизована и на корак од самог центра града, представља велики изазов за љубитеље природе.

Мочварне површине

У непосредном окружењу града налази се мочварна површина између пута Панчево - Београд са јужне стране и железничког моста на прузи Панчево - Београд, са северне стране. Она је током Тамиша подељена на две целине. Десна страна (у односу на ток Тамиша) је површине око 1.052.528 м². Лева страна се граничи са улицама Ритском, Марка Кулића, као и задњим двориштима стамбених објеката у улици Димитрија Туцовића. Ова страна мочварних терена се састоји из три фрагмента, површина јој је око 827,622 м². Северно од железничке пруге налази се мочварна површина од приближно 950,384 м².

Подручја су станишта чапљама, белој роди (*Ciconia ciconia*) и црној роди (*Ciconia nigra*), могу се видети руси сврачак (*Lanius collurio*), осичар (*Pernis apivorus*), ветрушка (*Falco tinnunculus*), брглез (*Sitta europea*) и друге врсте птица.

Колонија чапљи у Градској шуми

Колонија чапљи у градској шуми формирана је 1985. године, уз променљиву бројност парова од минималних 120 (1985) до максималних 1000 парова (1989), са 5 врста, у плавном подручју, стешњеном између Дунава, Тамиша и асфалтног пута Београд-Панчево. Подручје је величине неколико стотина хектара, са великом баром у средишту и врбово-тополовим шумама по рубовима.

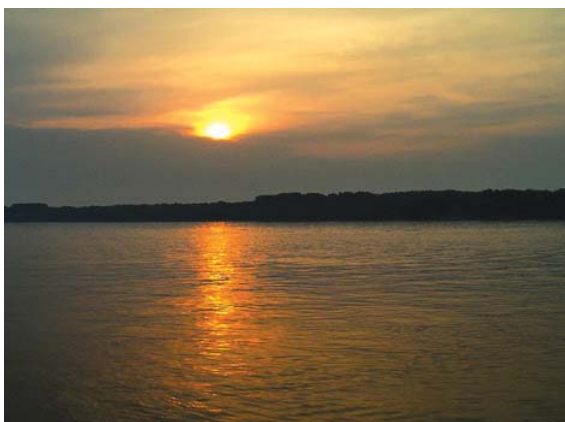


Гнежђење црне роде у долини Тамиша

Црна рода (*Ciconia nigra*), проглашена је за природну реткост у Србији. У шумским појасевима равничарских река Дунава и Тамиша гнезди се 95% популације црне роде у Србији. Свуда у свету, па и код нас, припада групи угрожених врста којој прети изумирање. Налази се у групи ретких врста R (rare), као и у категорију SPEC 3.

Гнезди се у подручју Тамиша обраслом шумама, које у свом саставу има мочварне сегменте, влажне ливаде и еутрофне плитке баре, у којима се храни. Зимују од новембра до фебруара на северној обали Африке, као и у њеном подсахарском и крајњем јужном делу.





Дунав и речна острва у Панчеву

Дунав дужином од 30 км чини југозападну границу града Панчева. Значајна станишта великог броја птица, од којих неке спадају у природне реткости, су на делу Дунава око Панчева.

На самом улазу на територију Панчева, низводно од Београда, река Дунав гради изразити меандар према северу, грана се у 3 пловна рукавца и ствара велика речна острва - Фортконтумац, Штефанац и Чакљанац. На овим дунавским адама налазе се баре Пљоштана и Дана које су осетљиви екосистеми и значајне за опстанак ретких и угрожених врста флоре и фауне. На ади Чакљанац се налази бара Сита. На острву Фортконтумац била је колонија чапљи 1898. године, у којој се, између осталих, гнездила *E. alba*.

Парк природе *Поњавица*

Парк природе и водоток Поњавица је заштићено природно добро на територији града Панчева, између Омољице и Банатског Брестовца, на левој обали доњег тока Дунава. Поњавица настаје код Омољице сплетом мелиоративних канала и северно од Иванова улива се у реку Надел. Дужине је око 10 км.

Заштићено подручје насељава 40 врста птица гнездарица, од којих су 9 врста са листе природних реткости и око 10 врста је ту присутно због исхране; као што су: чапљица (*Ixobrychus minutus*), јастреб (*Accipiter gentilis*), кукавица (*Cuculus canorus*), водомар (*Alcedo attis*), велики корморан (*Phalacrocorax carbo*), вуга (*Oriolus oriolus*), барска кокица (*Galinula chloropus*).

Банатски Брестовац је лоциран у близини реке Дунав, припада територији града Панчева од којег је удаљен 21 км и 38 км од Београда.

У подручју Поњавице, Омољице и Банатског Брестовца могу се видети и белобрка чигра (*Chlidonias hybrida*), ветрушка (*Falco tinnunculus*), сојка (*Garrulus glandarius*) велики трстењак (*Achrocephalus arundinaceus*), а у "Јабуковом цвету" у Банатском Брестовцу може да се видети папувац (*Uria epos*), као и друге врсте птица.

Специјални резерват природе *Ивановачка ада*

Заштићено је природно добро које се налази на простору града Панчева, на речној ади у плавном подручју Дунава, у близини насеља Иваново. Ово подручје представља дуги и узани појас ширине од 2 до 7 км и има еколошки значај у функцији очувања влажних станишта карактеристичних за речне аде, на којима живе многе биљне и животињске врсте прилагођене специфичним станишним условима. Представља и станиште животињских врста заштићених као природне реткости, птица, првенствено орла белорепана (*Haliaeetus albicilla*), чије се активно гнездо налази у границама природног добра.

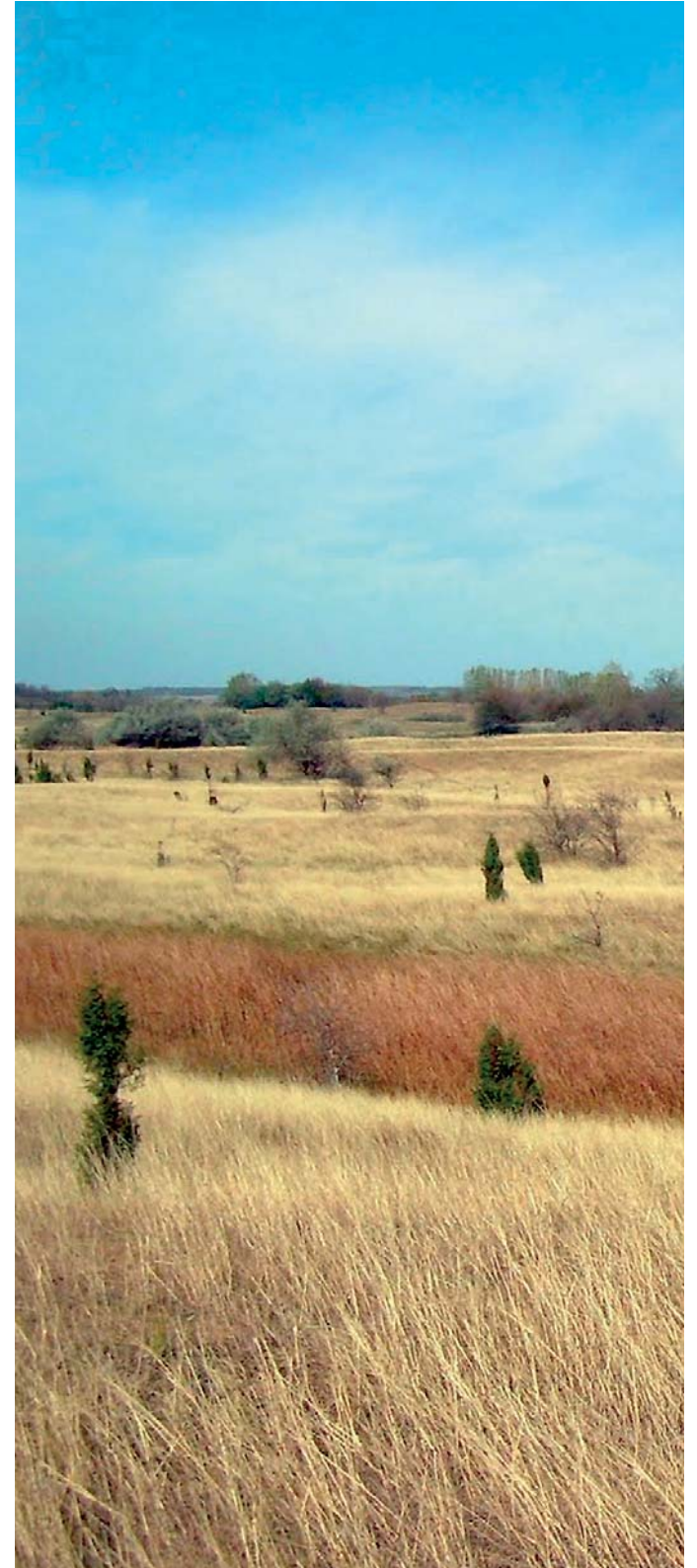


Делиблатска пешчара

Као посебан локалитет, веома значајано станиште птица је Делиблатска пешчара. Од укупне површине територије Панчева, 11.736 хектара налази се у просторном плану подручја посебне намене специјалног резервата природе Делиблатска пешчара.

По орнитолошким вредностима СРП Делиблатска пешчара са укупно 171 врстом гнездарица, на првом је месту по значају у Србији. У групи најугроженијих птица наше земље, Европе и света су грабљивице, међу којима су заступљене многе веома ретке врсте, као што су банатски соко (*Falco cherrug*), орао крсташ (*Aquila heliaca*), орао кликташ (*Aquila pomarina*) и многе друге, које се налазе и на светској Црвеној листи.

У заштићеном природном добру налази се део реке Дунав са ритовима и адама. Најзначајније је гнездилиште, зимовалиште и миграторна станице барских птица у Србији, због чега је 1989. године проглашена за међународно значајно станиште птица (IBA), гнезди се 55 врста птица водених станишта, од којих је већина на листи природних реткости. Ту је највећа европска колонија ласта брегуница са око 15.000 парова и постоји једна од највећих мешовитих колонија чапљи и корморана у Србији, у којој се гнезди око 700 парова. Овде се гнезде многе ретке врсте: ибис, мала бела чапља, жута чапља,





 инфо


ТУРИСТИЧКА ОРГАНИЗАЦИЈА ПАНЧЕВА

Сокаче 2, 26000 Панчево

Тел: 013/ 351-366 ; Факс: 013 / 351-365

e-mail: office@pancevo.info

www.pancevo.info

 Turistička organizacija Pančevo



Туристичка организација Панчева
www.pancevo.info